

DeWonder*

資訊包 北極冷岸群島深度遊



資訊包

北極冷岸群島 深度遊

| | | |
|----|-------|----|
| 01 | 目的地簡介 | 3 |
| 02 | 團隊介紹 | 5 |
| 03 | 地圖路線 | 6 |
| 04 | 團期及團費 | 7 |
| 05 | 郵輪簡介 | 10 |
| 06 | 船上餐飲 | 14 |
| 07 | 動物圖鑑 | 15 |
| 08 | 報名步驟 | 17 |
| 09 | 建議航班 | 19 |

| | | |
|----|-------|----|
| 10 | 郵輪活動 | 20 |
| 11 | 額外活動 | 21 |
| 12 | 深度遊行程 | 22 |
| 13 | 行前準備 | 28 |
| 14 | 關於我們 | 29 |



目的地簡介

北極是地球最北端的地區，由北冰洋及其周圍的陸地組成，包括格陵蘭、加拿大北部、俄羅斯北部、阿拉斯加和北歐部分地區。與南極洲的冰蓋不同，北極主要由漂浮的海冰構成，氣候同樣極端，但擁有獨特的極地景觀和豐富的野生動物。

在這趟旅程中，我們將穿越壯闊的北冰洋水域，航行在冷岸群島的北極圈內海域，這些地區以浮冰、峽灣和冰山著稱，是觀察北極熊、海象和北極狐等動物的絕佳地點。

登陸探索時，我們會造訪如冷岸群島的冰原和苔原生態系統，這些地區夏季短暫但生命力旺盛，能見到成群海鳥、馴鹿，甚至海豹在岸邊曬太陽。

在極晝季節，我們將享受24小時日照，體驗如夢似幻的北極光影和寧靜冰原。

走入極地生態，探討環境保育

DeWonder Travel 團隊帶您深入北極世界，展開一場壯麗深刻的極地之旅。行程涵蓋冷岸群島多個熱門景點，穿梭於冰川、峽灣與漂浮冰山之間。登島探索，到碩大多彩的苔原健行，發掘北極獨有自然景觀，認識當地歷史與地質；又會近距離觀察北極熊、海象、馴鹿等野生動物，了解其極地生態中的獨特角色，並深入探討氣候變化如何威脅牠們的棲息地與多樣性。這不僅是一段旅程，更是一場奇妙的生態考察。



為何參加 DeWonder Travel 深度遊？

我們致力突破多項業界常規，以求團友旅途滿足愉快、心靈知識皆有增長。以下為DeWonder Travel深度遊的堅持：

- 發掘特別主題，開辦冷門國家路線，說不一樣的故事
- 告別一般團餐，精選當地人喜愛的特色餐廳，以舌尖體驗各國風味
- 安排入住傳統特色或設計精品酒店，確保旅途舒適
- 單人報名不收附加費，歡迎與同性別團友拼房，認識新朋友
- 每團北極深度遊平均人數 14~20人，最終人數看屆時船上套房數目而決定，先到先得。

透過 DeWonder Travel 的理念，我們寄望為每位旅人提供一個知性、難忘及富趣味的深度旅遊體驗。創辦十年來，DeWonder Travel 團隊的理念獲廣泛認可，除了已帶領數萬人出外深度遊，並獲得優良口碑，更受超過100個本地及海外媒體訪問，與國際文化及教育機構合作，希望把知識帶給每位參加者。

南北極專家 Quark Expeditions

成立於 1991 年，Quark Expeditions 擁有 33 年的經驗，專門將乘客帶到偏遠的極地地區。團隊擁有專業的探險船隊，配備現代化設備，由經驗豐富的極地專家和科學家領導，所有探險人員均在 Quark Academy 接受全面的訓練，且每位員工在首次出航前都會參加極地探險實習訓練，經驗豐富的員工則會接受持續的專業訓練。

除了傳統的極地巡航，Quark Expeditions 還提供如冰川健行、皮划艇、直升機探險等多種活動，讓我們能以多元方式親身體驗壯麗的極地景觀和豐富的野生動物生態。團隊還會分享他們在極地歷史、海洋生物學、冰川學、鳥類學和攝影等不同領域的專業知識。



冷岸群島

11日10夜

 **集合及解散地點**

 **每晚住宿**



| 日數 | 集合地點 | 解散地點 | 到訪地點 | 團費(港幣) |
|---------------|------------|------------|--|--|
| 11日10夜 | 赫爾辛基 芬蘭 | 赫爾辛基 芬蘭 | 赫爾辛基 朗伊爾城 斯瓦爾巴群島 卡呂普索城 摩納哥冰川 斯米倫堡 阿爾克菲鳥崖 布拉斯韋爾冰川 | \$106,800-115,800 已包括港幣3,000元留位費 |

| 出發月份 | 旅行團及編號 | 日期 | 團費(港幣) |
|-------|--|------------------------|--|
| 2026年 | | | |
| 6月 | 北極冷岸群島深度遊 (Ultramarine) DW AC JUN 26 | 2026年6月22日 → 2026年7月2日 | \$106,800 (大窗套房) \$115,800 (露台套房) 已包括港幣5,000元留位費 |

團費包括

旅遊服務 Travel Services

- 內陸航班，由赫爾辛基飛往朗伊爾城
- 行程期間芬蘭酒店及北極郵輪雙人房住宿，每人佔半房¹
- 行程來回赫爾辛基機場酒店到朗伊爾城登船碼頭的集體接送服務
- 行程期間當地所有膳食
(每日早、午、晚三餐，自由活動時間除外)
- 至少一名 DeWonder Travel 深度遊領隊帶團
- 行程期間所有景點的入場費 (自由時間除外)
- 專家及DeWonder Travel團隊編撰的北極資訊包、北極旅遊注意事項及相關讀物
- 相等於團費0.15%之印花費，以獲得「旅遊業賠償基金」及「旅行團意外緊急援助基金計劃」的保障

團費不包括

- × 來回香港至芬蘭之機票
- × 額外個人消費
(自由時間之膳食、餐飲、行程以外之活動及紀念品)
- × 行程期間未列明之其他交通安排
- × 給予船上工作人員的小費，最低金額為每天美金25元
- × 旅遊保險

¹ 行程期間所有住宿為雙床房，每人佔半房。如無特別要求，我們將安排您和同團另一名同性別的團友同房。您亦可以升級至單人房，附加費 (2026年行程) 為港幣52,800元 (大窗套房) / 58,800元 (露台套房)；附加費 (2027年行程) 為港幣66,900元 (Veranda Stateroom) / 70,800元 (Veranda Suite)。

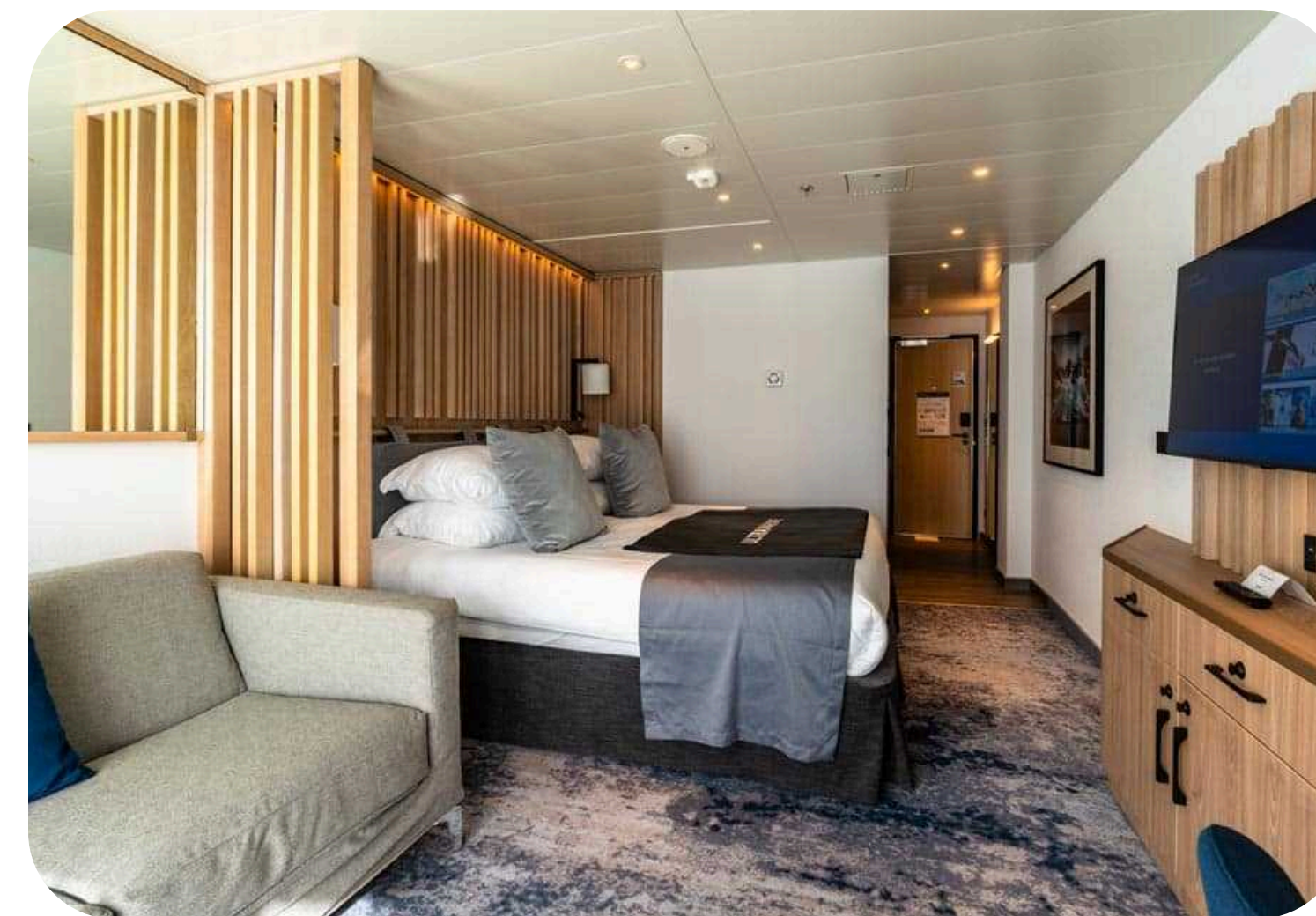
入住北極郵輪 Ultramarine

長128米，郵輪 Ultramarine 能容納 199 名客人。郵輪內的每間房間都有落地玻璃窗或陽台，讓我們隨時欣賞海景。Ultramarine 還提供許多公共區域，各種休息室、演講廳、圖書館、觀景台和健身室，更有桑拿浴室及飛行觀光活動。

郵輪上24小時有醫生待命，亦有員工每天為你清潔房間。



房間



桑拿房



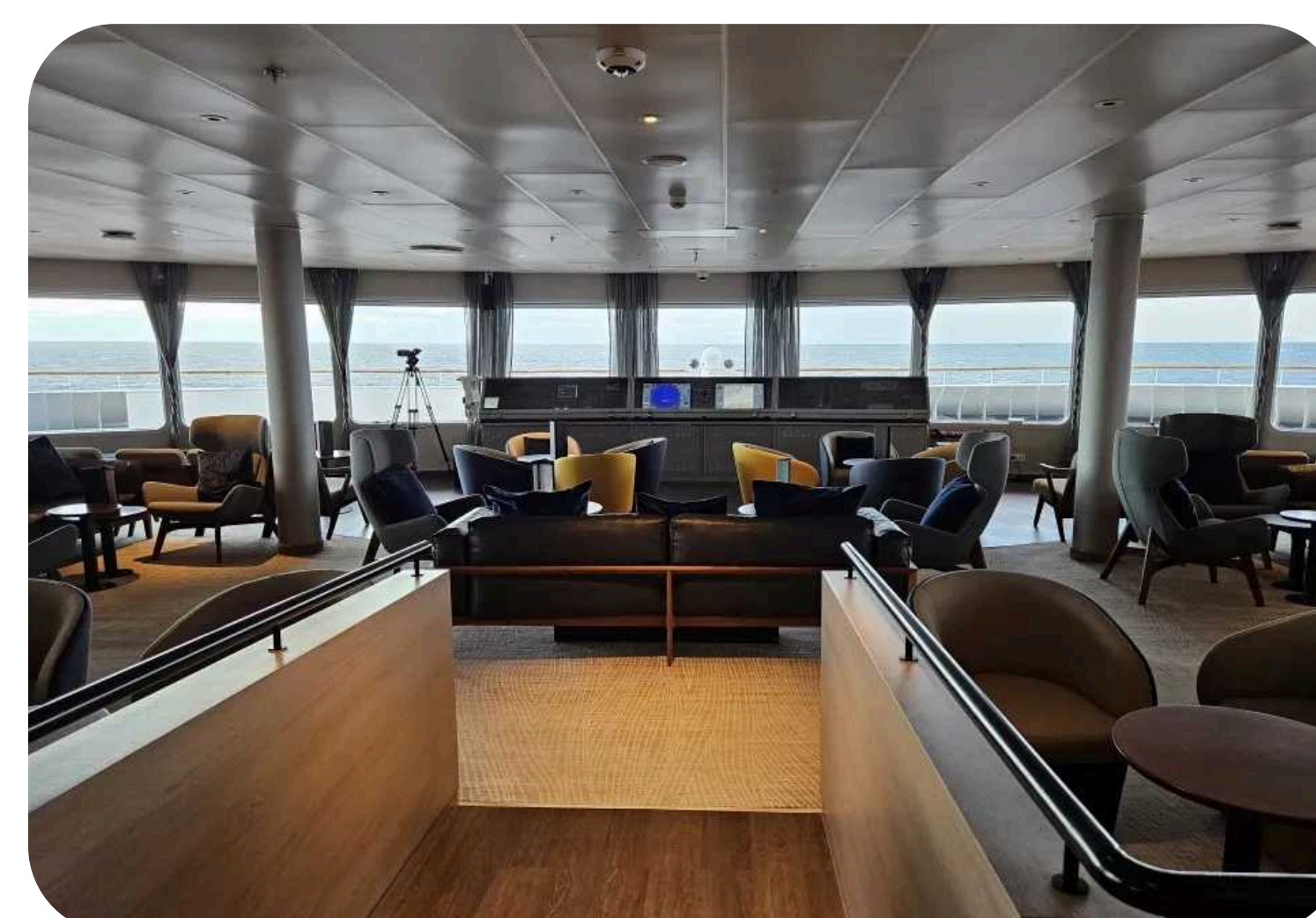
演講廳



健身室



休息室



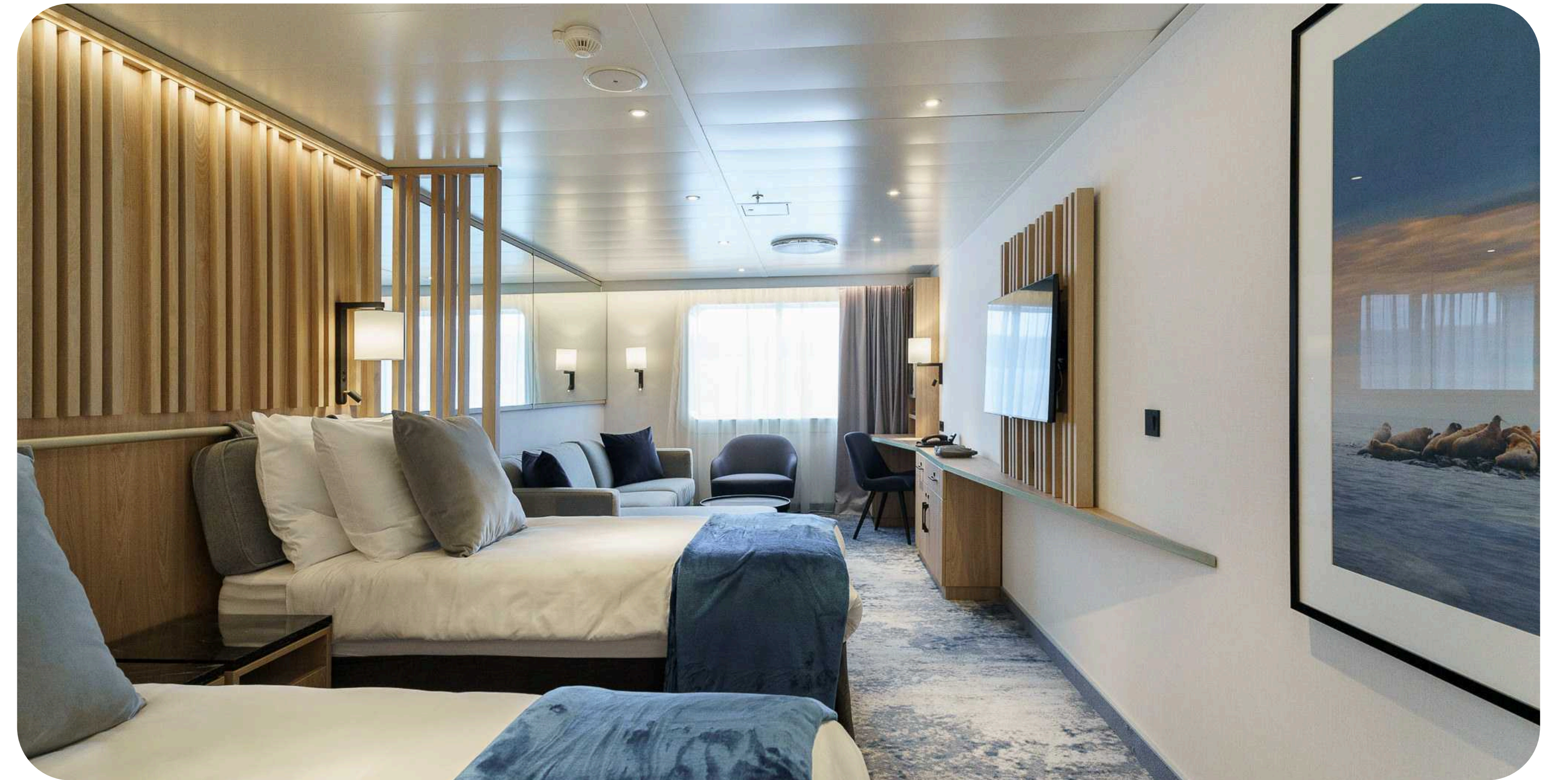
按摩池



郵輪房型介紹

1. 大窗套房 Explorer Suite

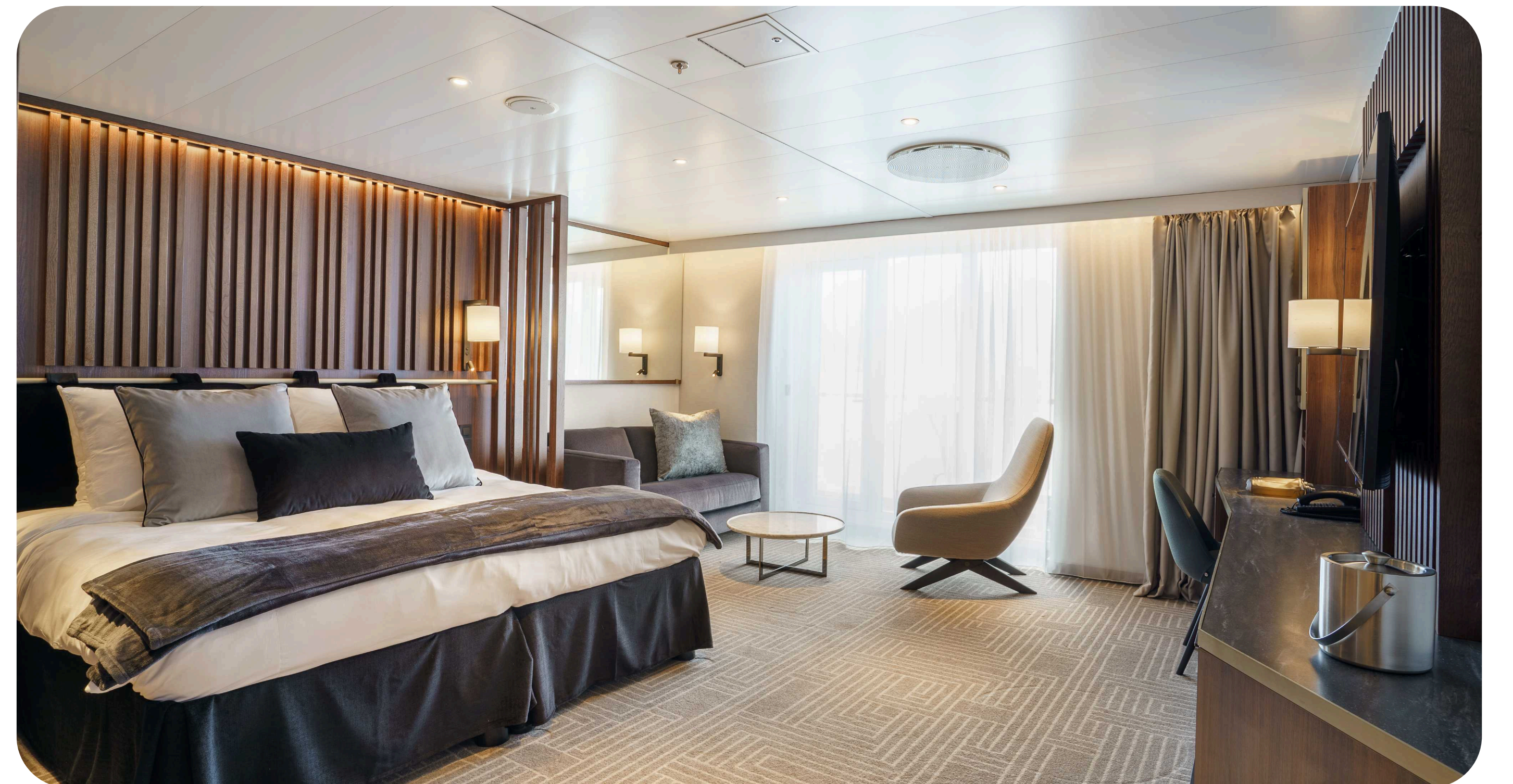
套房位處 Deck 3，約 285 平方公尺 (26.5 平方米)，有一張雙人床，或兩張單人床，有觀景窗，客廳配置沙發、雪櫃、電視和娛樂資訊系統。每個房間均有私人浴室，配備淋浴間與加熱地板。



2. 露台套房 Balcony Suite

套房位處 Deck 4 和 6，約 226 平方公尺 (21 平方米)，有一張雙人床，或兩張單人床，陽台約 52 平方公尺 (4.8 平方米)，可外出觀景，客廳配置沙發、雪櫃、電視和娛樂資訊系統。每個房間均有私人浴室，配備淋浴間。

*421、422、423號房的露台會部分封閉。



¹ 行程期間所有住宿為雙床房，每人佔半房。如無特別要求，我們將安排您和同團另一名同性別的團友同房。您亦可以升級至單人房。

入住北極郵輪 Ocean Explorer

長104.4米，郵輪 Ocean Explorer 能容納 138 名客人。郵輪內的每間房間都有落地玻璃窗或陽台，讓我們隨時欣賞海景。Ocean Explorer 還提供許多公共區域，各種休息室、演講廳、圖書館、觀景台，健身室、水療中心和按摩池，還有帶更衣室和淋浴間的桑拿浴室。

郵輪上24小時有醫生待命，亦有員工每天為你清潔房間。



房間



按摩池



演講廳



健身室



休息室



水療中心

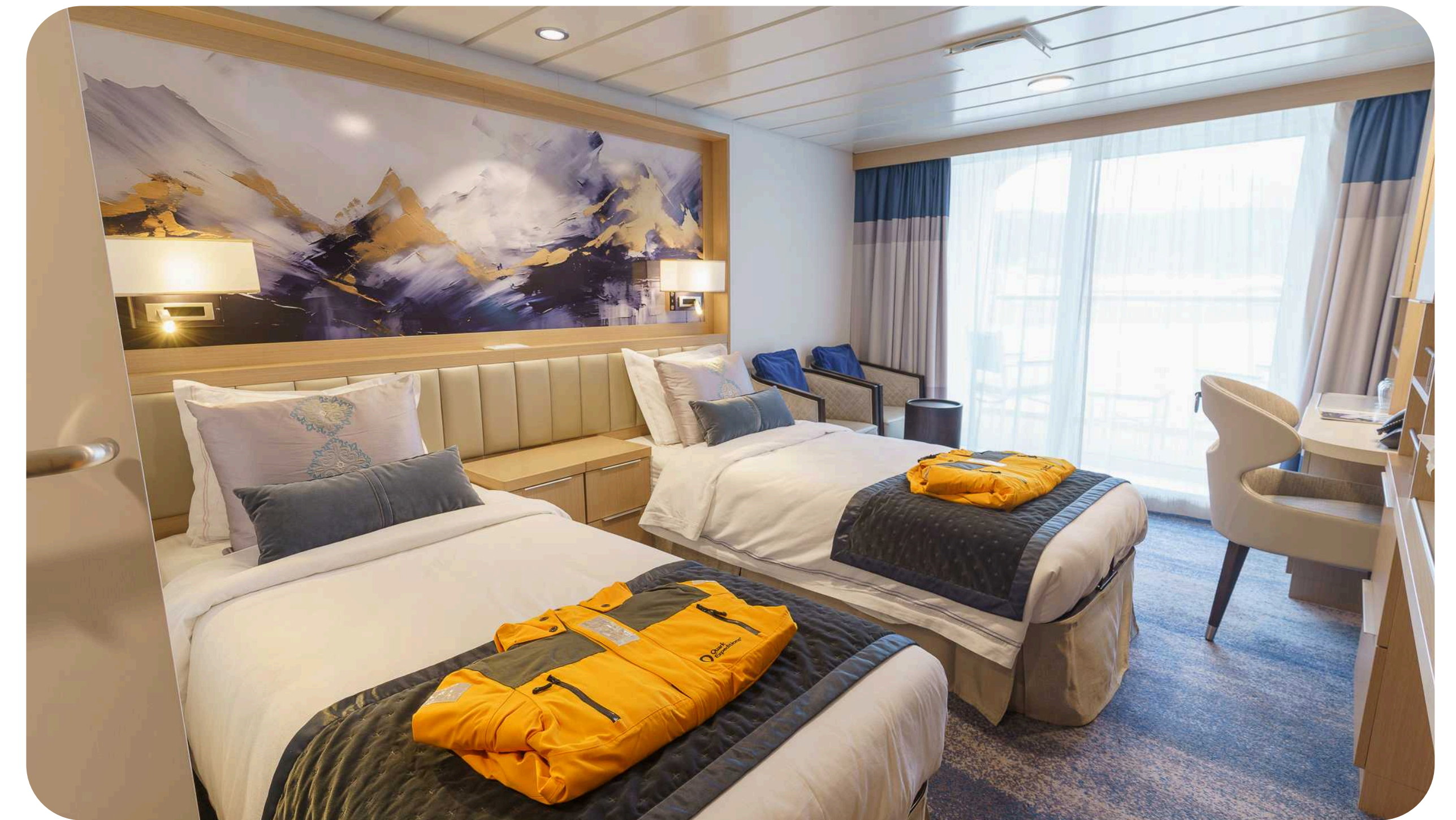


郵輪房型介紹

1. Veranda Stateroom

套房約 208 平方公尺 (19.3 平方米)，有一張雙人床，或兩張單人床，客廳配置兩張扶手沙發與一張書桌，落地玻璃窗直通陽台，可走出觀景。房間配備枱凳、電視和娛樂資訊系統，浴室配備淋浴間、梳妝台與加熱地板。

註：611 與 612 號房沒有扶手沙發與書桌。



2. Veranda Suite

套房約 205 平方公尺 (19.2 平方米)，有一張雙人床，或兩張單人床，客廳配置一張沙發床，落地玻璃窗直通陽台，可走出觀景。房間配備枱凳、電視和娛樂資訊系統，浴室配備淋浴間、梳妝台與加熱地板。



¹ 行程期間所有住宿為雙床房，每人佔半房。如無特別要求，我們將安排您和同團另一名同性別的團友同房。您亦可以升級至單人房。

船上餐飲

雖然用餐時間可能因為登陸和野生動物觀察而有所變動，但每一日都可以享用三餐。

飲品

郵輪全天候提供免費的咖啡、茶、朱古力和水，而汽水和果汁則在用餐期間和酒吧開放時提供。在酒吧服務時間和晚餐期間亦可享用免費的啤酒、紅酒、烈酒和雞尾酒。更高級的紅酒和香檳則需要額外收費。

小食

郵輪會在每天下午提供各式新鮮烘焙的餅乾和糕點，休息室亦會定時提供小食。

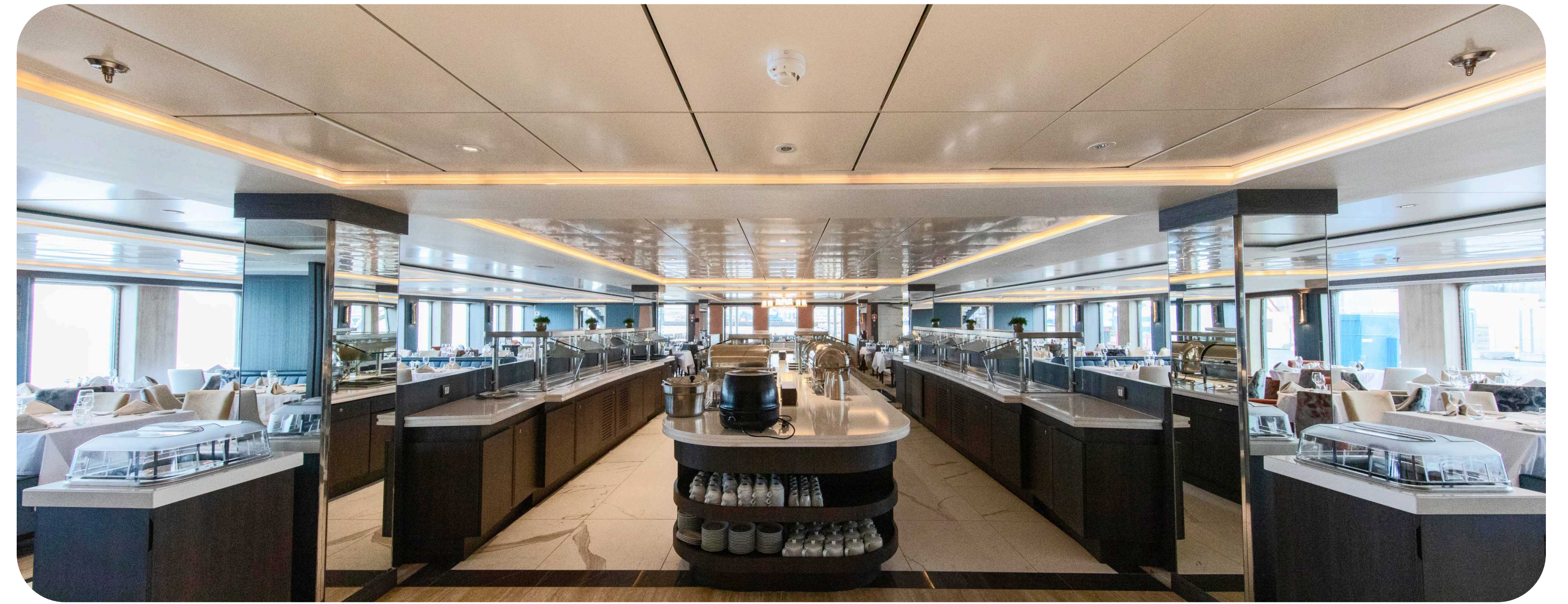
素食者

餐廳提供多種蔬菜、義大利麵、穀物和水果，餐單上亦會清楚標示素食和不含麩質的選項。

郵輪餐廳



早餐和午餐以自助餐形式提供。



晚餐則為分盤上菜。



鯨魚

一角鯨
Narwhal

頭部有一條螺旋狀長牙，可長達2-3米，呈螺旋狀向外伸出被稱為神秘的「海中獨角獸」。一角鯨受到國際貿易的威脅，目前已被列為近危物種。

弓頭鯨
Bowhead Whale

最長壽的哺乳動物，壽命可超過200年，弓頭鯨是露脊鯨中體型最大的，成年體長可達14-18米，重達50-100噸，雌性通常比雄性更大。

白鯨
Beluga Whale

以多變的叫聲和豐富的面部表情聞名，被稱為「海中金絲雀」。牠們是北極地區人類社會的重要商品，為當地原住民提供食物、燃料和皮革等資源。



北極熊

北極熊
Polar Bear

世上體型最大的熊，身上有一層厚厚的毛皮和皮下脂肪，可以抵擋酷寒。目前，北極熊被列為瀕危物種，其數量大約在2萬到2.5萬頭之間。



海象

北極海象
Arctic Walrus

成年海象體重平均有1.5噸，最大的特徵就是其顯赫雄偉的一對獠牙，牠們是用牙齒「行走」的。



北極狐

北極狐
Arctic Fox

體型較小，體長約50-75厘米，冬季毛色為白色，夏季為灰褐色或棕色。由於毛皮交易，曾經面臨滅絕的風險，目前受到一定程度的保護。



¹ 始終野生動物出沒無常，當地專業導遊將與我們於安全情況下盡量尋找探索。

海豹

環斑海豹
Ringed seal

成年體重在32-140公斤之間，北極地區體型最小的海豹之一，擁有獨特的銀色或白色環狀斑紋。

髯海豹
Bearded seal

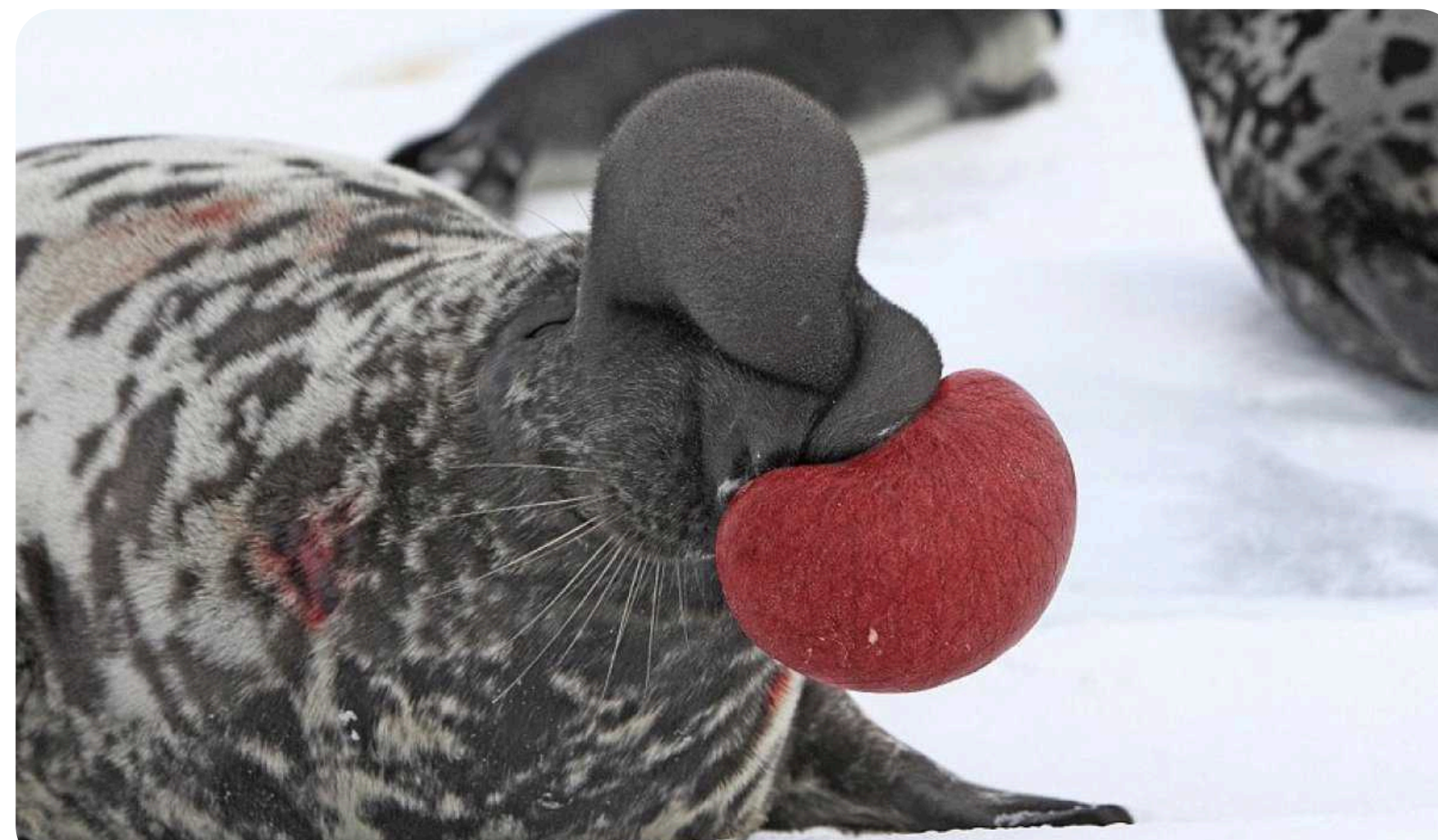
成年體長可達2到2.5米的大型海豹，其最顯著的特徵是吻部密生的長而粗硬的觸鬚。

豎琴海豹
Harp Seal

成年豎琴海豹體長約1.7米，它們的體重在不同的時間裡會有很大的變化，在繁殖期間可以達到約130公斤。

冠海豹
Hooded seal

成年雄性長度為2.6米，重量在300到400公斤之間，最特別的是雄性求偶和展示時頭部的鼻囊會膨脹。



麝牛

麝牛
Muskoxen

體長15-26米，重量約400公斤，是北極地區最大的食草動物之一，主要以苔蘚、地衣和植物的根莖為食。



雪鴉

雪鴉
Snowy owl

體長約50-71厘米，雪鴉的羽毛大部分為雪白色，但雌性和幼鳥的羽毛上會有黑色或棕色的斑點，雄性則隨著年齡增長，羽毛會變得越來越白。



¹ 始終野生動物出沒無常，當地專業導遊將與我們於安全情況下盡量尋找探索。

請按以下程序 申請參加本深度遊

1



繳付留位費港幣5,000元以作申請，並將入數紙副本以電郵提交至 tours@dewonder.travel。
 電郵中請註明登記電話號碼及欲報名參加之團號。
 所有申請以先到先得為原則處理

2



留位人數達一定數目即成團，我們會透過電郵發出成團確認通知。請在收取通知後繳交扣除留位費後之餘額，及自選附加服務之費用；以及已填妥之申請表。

3



有關退款條例，請參考電郵內之《條款及細則》

所有費用必需繳付予 GLO Travel Limited， 您可透過以下方式付款：

如有查詢，歡迎透過以下途徑聯絡我們

Email
tours@dewonder.travel

Whatsapp
+852 6089 3783

歡迎聯絡我們安排一對一電話諮詢：

聯絡我們



銀行轉賬 自動櫃員機/海外匯款

| | |
|--------------------|--------------------|
| 公司名稱 | 銀行名稱 |
| GLO TRAVEL LIMITED | DAH SING BANK 大新銀行 |

銀行地址
紅磡蕪湖街28號昌隆閣地下3及4號舖，1樓2號舖及2樓3號舖

| | | |
|-------------|------|-------------|
| 銀行戶口號碼 | 銀行編號 | SWIFT CODE |
| 76532807828 | 040 | DSBAHKHHXXX |

轉數快

轉數快識別碼
108275348

信用卡付款

零手續費

掃描右方二維碼到付款連結



所有稅項及銀行手續費需由付款方承擔。

每次付款後，請於入數紙列明參加者姓名及旅行團編號以作紀錄，並確保提交之副本 (入數紙照片/網上交易確認截圖) 可以清楚看到過賬日期和時間。

我們旅行團在當地集合和解散，你可自行安排由香港往返目的地航班。

請放心，如有需要，本公司亦可代為安排以下機票，北極冷岸群島深度遊詳情如下：

去程

香港 → 赫爾辛基

芬蘭航空 Finnair
AY100

FINNAIR

20:55 → 05:35+1
香港 HKG → 赫爾辛基 HEL

~13.5小時

回程

赫爾辛基 → 香港

芬蘭航空 Finnair
AY99

FINNAIR

00:35 → 17:40
赫爾辛基 HEL → 香港 HKG

~12小時

來回參考價錢 **約港幣 6,000 元至 7,000 元**

*實際價錢或因機票價格之浮動而更改，我們將在成團時再作通知。

乘搭衝鋒舟 Zodiac Cruising

衝鋒舟是一種堅固耐用的充氣式水上運輸工具，能帶我們到達郵輪無法抵達的地方，探索偏遠的海岸線、淺水灣，並尋找獨特的野生動物。在乘搭衝鋒舟的過程中，工作人員也會為我們提供詳盡的解說。



健行 Hiking

工作人員會在每個登陸點設置路徑，讓我們自行探索。在徒步健行冰川期間，工作人員也會為我們講解有關野生動物、歷史和地理的知識。



主題講堂 Presentations

郵輪上有各種專家，包括探險導遊、專業人士、攝影導遊和其他特別嘉賓，他們將為我們介紹該地區的歷史、生物學、鳥類學、冰川學和地質學等知識。我們可以與他們交流，聽他們講解。

極地跳水 Polar Plunge

我們將有一次機會在工作人員的輔助下跳入南極冰冷的海水中。



攝影教學 Photography Guide

工作人員會為我們提供攝影指南，指導我們如何在極地進行拍攝。



海上獨木舟 Sea Kayaking

我們可以選擇以海上划艇替代岸上登陸或乘搭衝鋒舟。划艇的次數視天氣條件而定，僅在風平浪靜時進行。參加者必須具備海上划艇經驗，並能接受濕身或下水。對划艇有興趣的初學者可以考慮參加滑皮艇活動。



划皮艇 Paddling Excursion

划皮艇比海上獨木舟的技術要求較低，非常適合對獨木舟感興趣卻沒有經驗的參加者，專業導遊亦會在旁提供指導。



***這些活動需額外收費，並必須在行程前預約。**

| 日程 | 城市 | 早餐 | 午餐 | 晚餐 | 住宿 |
|----|----------------|-----|------|------|--------|
| 1 | 赫爾辛基 | — | — | 自費晚餐 | 赫爾辛基酒店 |
| 2 | 朗伊爾城：登船 | 酒店 | 自費午餐 | 郵輪上 | 郵輪上 |
| 3 | 冷岸群島 | 郵輪上 | 郵輪上 | 郵輪上 | 郵輪上 |
| 4 | 冷岸群島 | 郵輪上 | 郵輪上 | 郵輪上 | 郵輪上 |
| 5 | 冷岸群島 | 郵輪上 | 郵輪上 | 郵輪上 | 郵輪上 |
| 6 | 冷岸群島 | 郵輪上 | 郵輪上 | 郵輪上 | 郵輪上 |
| 7 | 冷岸群島 | 郵輪上 | 郵輪上 | 郵輪上 | 郵輪上 |
| 8 | 冷岸群島 | 郵輪上 | 郵輪上 | 郵輪上 | 郵輪上 |
| 9 | 冷岸群島 | 郵輪上 | 郵輪上 | 郵輪上 | 郵輪上 |
| 10 | 朗伊爾城：下船 → 赫爾辛基 | 郵輪上 | 自費午餐 | 自費晚餐 | 赫爾辛基酒店 |
| 11 | 赫爾辛基 | 酒店 | 自費午餐 | 自費晚餐 | |

Day 1

芬蘭：赫爾辛基 | 集合日

Helsinki, Finland

於赫爾辛基酒店集合
Gather at the hotel in
Helsinki

赫爾辛基素有「波羅的海女兒」之美譽，位於歐亞大陸最北端，是全球第二北端的首都。最初16世紀由瑞典人修建，後納入芬蘭大公國，迅速發展。城市文化深厚豐富，充滿活力，博物館、劇院林立，建築美輪美奐，乃北歐一大旅遊勝地。

自由活動時間

傍晚於酒店進行簡介會

入住赫爾辛基酒店

¹ 行程期間所有住宿為雙床房，每人佔半房。如無特別要求，我們將安排您和同團另一名同性別的團友同房。您亦可以升級至單人房。



Day 2

冷岸群島：朗伊爾城 | 登船日 Longyearbyen, Svalbard | Embarkation

於早上飛往朗伊爾城
Longyearbyen, Svalbard

朗伊爾城（Longyearbyen）是冷岸群島（Svalbard，又稱斯瓦爾巴群島）最大的城鎮，譽為世界最北的常住城市。

於下午登船
開啟前往極地之旅

船隻將自朗伊爾城啟航，穿梭冷岸群島，迎接極地探險旅程。

入住郵輪 Ultramarine / Ocean Explorer



¹ 行程期間所有住宿為雙床房，每人佔半房。如無特別要求，我們將安排您和同團另一名同性別的團友同房。您亦可以升級至單人房。

Day 3-9

探索斯匹次卑爾根島 Exploring Spitsbergen

探索斯匹次卑爾根島
Exploring Spitsbergen

我們沿斯匹次卑爾根島 (Spitsbergen)，由西向北進發，展開極地探險之旅。島上自然景觀多變，花奇卉異，冰川碩大宏偉。船上團隊將介紹北極的歷史、生態與野生動物，並協助尋找北極熊與海豹的蹤跡，展開一段知性且震撼的探索旅程。

入住郵輪 Ultramarine / Ocean Explorer



¹行程期間所有住宿為雙床房，每人佔半房。如無特別要求，我們將安排您和同團另一名同性別的團友同房。您也可以升級至單人房。

Day 10

朗伊爾城下船，飛返赫爾辛基 Disembark in Longyearbyen & Fly to Helsinki

飛返赫爾辛基
Helsinki, Finland

回到朗伊爾城，乘搭內陸機，從北極飛返赫爾辛基。

入住赫爾辛基酒店



¹ 行程期間所有住宿為雙床房，每人佔半房。如無特別要求，我們將安排您和同團另一名同性別的團友同房。您亦可以升級至單人房。

Day 11

芬蘭：赫爾辛基 | 解散日

Helsinki, Finland | Disembarkation

早餐後於赫爾辛基解散
Helsinki, Finland

於赫爾辛基解散，旅程正式結束。



¹ 行程期間所有住宿為雙床房，每人佔半房。如無特別要求，我們將安排您和同團另一名同性別的團友同房。您亦可以升級至單人房。

行前準備

旅遊證件及簽證

請在繳交留位費後7天內提交您的護照個人資料頁副本，並確保護照在離開冰島當日有6個月有效期。團費並不包括旅遊簽證，請自行安排，我們會提供所需文件。

旅遊保險

所有隨團參加者均需要購買有效的旅遊保險，並確保條款包括足夠的醫療保障。參加者需於出發前14天提供以下資料：保險公司名稱、保單號碼及緊急聯絡人資料。我們有權拒絕未持有有效旅遊保險的人士隨團。

出發前簡介會

我們會於出發前5至7星期舉行簡介會，為參加者提供行前準備。請密切留意電子郵箱獲悉最新通知。

讀物及旅遊建議

相關讀物以及旅遊建議會於之後的電郵提供。請密切留意電子郵箱接收最新資訊。

特別飲食要求

如您是素食者、有任何食物敏感症狀或其他飲食要求，請於申請表列明詳情，以便我們安排最佳餐飲服務。

單人房間

如沒有指明，我們會安排您與同性別的團友入住一個房間。如希望以附加費港幣58,800元（露台套房）/ 52,800元（大窗套房）升級至單人間，請儘快通知我們以便安排。

備註

1. 本行程由 DEWONDER TRAVEL LIMITED (旅行代理商牌照號碼: 354384) 設計及營運。
2. 以上行程只作參考，屆時行程或會根據當地情況而作出更改。我們會盡最大努力根據行程表而行，並於某些地點不能到訪的情況下提供最佳替代地點。
3. 行程期間所有住宿為雙床房，每人佔半房。如無特別要求，我們將安排您和同團另一名同性別的團友同房。您亦可以升級至單人房，附加費請參考「05 團期及團費」。
4. 如以上行程指明的酒店未能提供住宿，我們將會安排入住同級酒店。
5. 行程期間船上工作人員將會以英語講解，而 DeWonder Travel 深度遊領隊則會以粵語講解。如有需要，領隊亦可以英語或國語補充講解。



DeWonder 共同創辦人
陳成軍 RUBIO CHAN

@rubiocks

Rubio 是一位經驗豐富的旅行者，喜愛到訪冷門國度，畢業於香港大學國際關係和西班牙語學系，曾加入香港政府，負責與東盟國家的貿易協訂，以及為財政司協辦沙地阿拉伯考察團，積累豐富的國際經貿和涉外關係的經驗。

2014年，Rubio 有感一般旅行團不重視知識文化交流，於是毅然辭職，和友人開始舉辦深度遊，成立 DeWonder Travel，成為華人地區少有的深度遊機構。同時，Rubio 是電視節目製作和主持人，暢銷書《去過北韓50次，你問我答》之作者，以及百萬點擊率寫作人。他曾去過北韓30次、伊朗8次、還有東歐、高加索、中東、南美洲等等。Rubio也是香港西九文化區的文化創作者顧問。



DeWonder 共同創辦人
張振華 Jamie CHEUNG

@jamiecheungcw

Jamie 自小熱衷探索世界最具爭議的角落，畢業於香港大學環球研究、倫敦大學法律系，也會在法國、西班牙留學，Jamie 一向愛研究國家主權制度以及國際法。他曾到訪印度的「垂死者之家」，為病人做義務工作，令他人「沒有那麼痛苦地過身」，此經歷影響深遠，後來毅然放棄律師生涯，希望透過 DeWonder Travel，複製更多影響他人生命的旅程。

與此同時，Jamie 是香港浸會大學講師、暢銷書《去過北韓50次，你問我答》作者和電視節目製作人和主持人。他曾到訪北韓20次，中亞如土庫曼、烏茲別克5次，以及常到訪緬甸、西藏、不丹、非洲、巴爾幹半島、東歐、東南亞等世界最具爭議性的國家和地區。DeWonder Travel 成立十年，是最早推廣深度遊的機構，多年來接受超過100個來自全球的媒體訪問。





DeW onder *